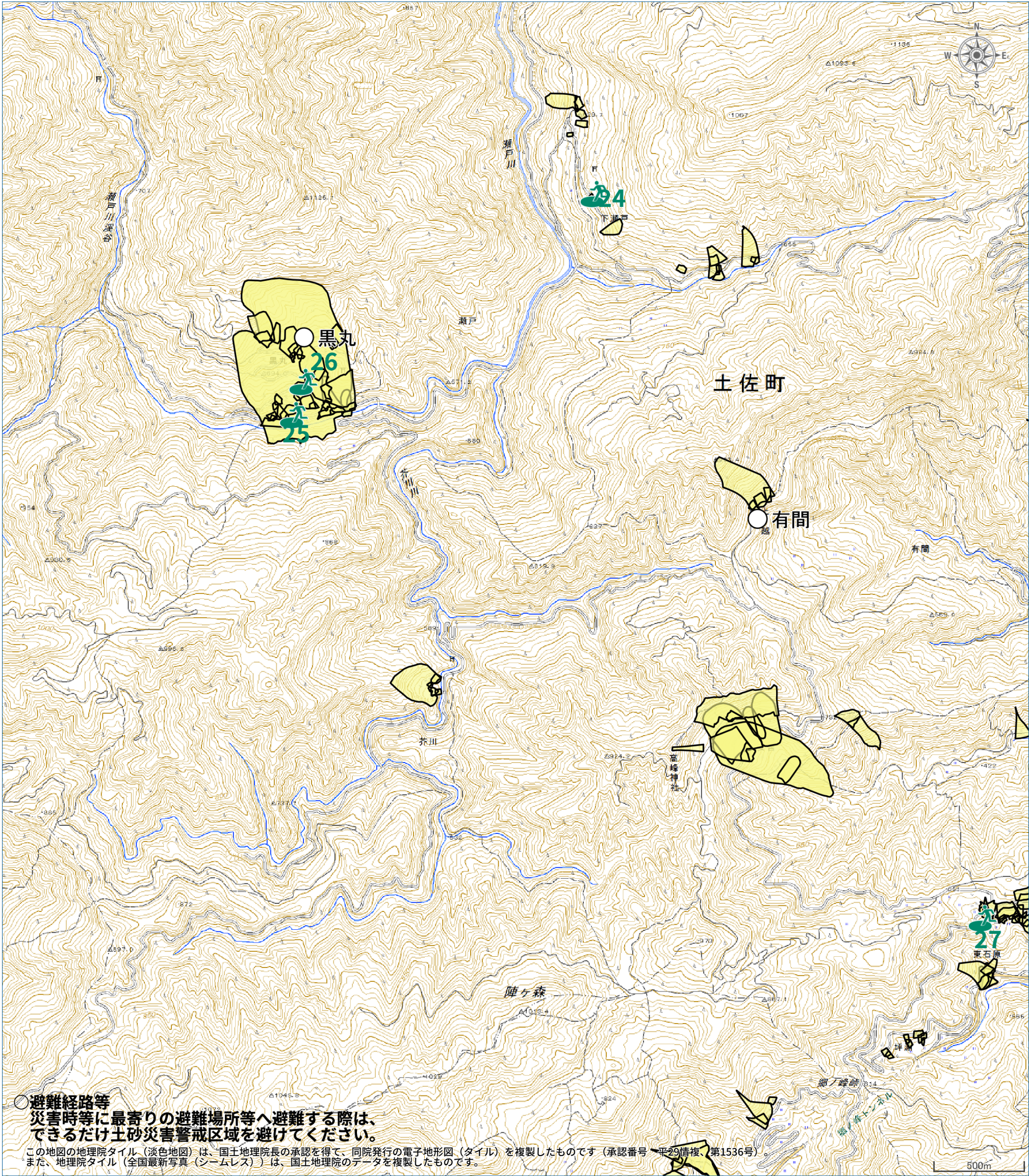


土佐町 土砂災害ハザードマップ 詳細図（４）



凡例

| | | |
|---|--|---|
| 土石災害警戒区域（指定済） |  避難場所 |  自宅 |
| 土石流 |  避難所 |  要配慮者利用施設 |
|  警戒区域 |  特別警戒区域 | |
| 急傾斜地 |  市役所 |  避難時の危険箇所 |
|  警戒区域 |  特別警戒区域 | |
| 地すべり |  町村役場 |  土石流注意 |
|  警戒区域 |  警察 |  崖崩れ・地滑り注意 |
|  警戒区域 |  消防 |  洪水・内水氾濫注意 |
| 土石災害警戒区域（指定前） |  病院 |  高潮・津波注意 |
|  警戒区域 |  防災備蓄倉庫 |  避難経路 |
|  警戒区域 | | |
|  雨量観測局 | | |

[illegible]

| | |
|---------------------|--|
| お問い合わせ先 | |
| ハザードマップの作成者 | |
| 土佐町 総務課 | |
| 電話番号 | |
| 0887-82-0480 | |

土佐町 土砂災害ハザードマップ 詳細図（４）

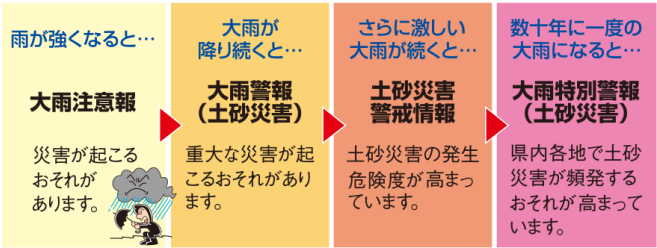
避難時の携行物

迅速に避難できるように、あらかじめ持ち出し品を準備しておきましょう。



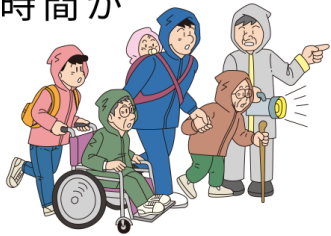
気象情報の確認

雨が降り始めたら、気象情報をチェックし、早めの避難に備えましょう。



早めの避難

危険や不安を感じたら、警報や注意報が出ていなくても、**早めに避難しましょう。**特に、避難に時間がかかるお年寄りや子どもなどは、早めに避難するようにしましょう。



土砂災害警戒情報について

大雨により土砂災害のおそれが高まった時に市町村長の避難勧告等発令の参考となるよう、高知県と気象台が共同発表する情報です。



率先して避難

あなたが避難行動を起こせば、避難をためらう人がいても一緒についてくるかもしれません。普段から訓練をしておくなどして、早めに避難するようにしましょう。



避難に関する情報

市町村からの避難に関する情報や呼びかけに注意し、必要に応じて速やかに避難しましょう。

| 避難準備・高齢者等避難開始 | 避難勧告 | 避難指示（緊急） |
|--|--|--|
| <ul style="list-style-type: none">いつでも避難できるよう準備をしましょう。身の危険を感じる人は、避難を開始しましょう。避難に時間を要する人（高齢の方、障害のある方、乳幼児等）は避難を開始しましょう。 | <ul style="list-style-type: none">避難場所へ避難をしましょう。地下空間にいる人は、速やかに安全な場所に避難をしましょう。 | <ul style="list-style-type: none">まだ避難をしていない場合は、直ちにその場から避難しましょう。外出することでかえって命に危険が及ぶような状況では、自宅内のより安全な場所に避難をしましょう。 |

避難時の注意点

- 普段から落石のある道を避けましょう。
- 夜間の避難は危険です。明るいうちに避難をするようにしましょう。
- 浸水している避難経路を通り抜ける時は杖で安全を確かめる。
- 子供は手をつなぐかロープでつなぐ。
- 車を使つての無理な避難はやめよう。



ひとりでの時も迷わず避難

家族の帰宅を待っていては逃げ遅れてしまいます。「家族もそれぞれ安全な場所に避難している」と考えて、自主防災組織などと行動を共にして迷わず避難しましょう。



防災情報の確認

テレビやラジオなどの公共放送に加え、インターネット等で防災に関する情報提供を行っています。

● 高知防災情報（県内の気象注意報・警報、雨量・水位観測情報等）
<http://kouhou.bousai.pref.kochi.jp/>
高知 防災 検索

● 高知県の土砂災害危険度情報
<http://d-keikai.pref.kochi.lg.jp/>
高知 土砂災害警戒情報 検索

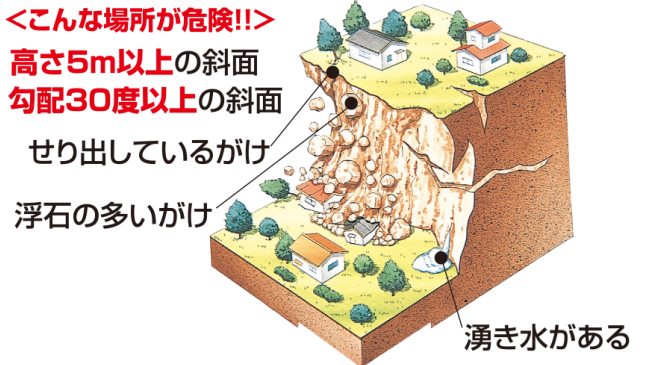


豪雨時（異常時）の屋内避難

夜間の豪雨時など避難路が危険か分からない時、屋外での移動は極力避けて建物の2階以上に避難しましょう。



土砂災害の特徴 かけ崩れ



土砂災害の特徴 土石流



MEMO